

«Vi skaper Idrettsglede og begeistring.»



**Klubbhåndbok for
Staal Jørpeland IL**

Klubbhåndboken er sist revidert 14.03.2019

Innholdsfortegnelse

| | |
|--|---|
| Innholdsfortegnelse | 3 |
| Innledning..... | 5 |
| Grunnlagsopplysninger for idrettslaget..... | 6 |
| Idrettslagets formål | 7 |
| Visjon | 7 |
| Verdigrunnlaget | 7 |
| Virksomhetsideen..... | 8 |
| <i>Hovedmål.....</i> | <i>7Feil! Bokmerke er ikke definert.</i> |
| Handlingsplan | 10Feil! Bokmerke er ikke definert. |
| Idrettslagets Organisasjon | 11 |
| Oversikt over avdelingsstyrene..... | 12 |
| Årsmøte..... | 13 |
| <i>Hovedstyrets funksjon og sammensetting.....</i> | <i>14</i> |
| Revisor | 16 |
| Hovedstyrets arbeidsutvalg | 16 |
| Kontrollkomiteen | 16 |
| Valgkomiteen | 17 |
| Avdelingene | 17 |
| Daglig leder | 19 |
| Medlemmer | 20 |
| Medlemskontingent 2018 | 20 |
| Rekruttering | 20 |
| Utdanning og kompetanse | Feil! Bokmerke er ikke definert. |
| Anlegg..... | 21 |
| Profilering/Informasjon | Feil! Bokmerke er ikke definert.23 |
| Sponsorarbeid | 23 |
| Økonomi | 24 |
| Regnskap..... | 24 |
| Økonomisk utroskap | 24 |
| Treningsavgift..... | Feil! Bokmerke er ikke definert. |
| Utleige | Feil! Bokmerke er ikke definert. |
| Kiosk..... | Feil! Bokmerke er ikke definert.25 |
| Lønn og honorar | Feil! Bokmerke er ikke definert. |

| | |
|---|--------------------|
| <i>Reiseregninger</i> | 27 |
| <i>Regler for våre lag</i> | 25 |
| <i>Retningslinjer for trenere, oppmenn og foreldrekontakt</i> | 27 |
| <i>Mobbing</i> | 28 |
| <i>Seksual trakassering</i> | 29 |
| <i>Alkohol</i> | 29 |
| Bestemmelser for turneringsdelt. For aldersb. lag | 30 |
| Politattest..... | 32 |
| Fair Play | 33 |
| <i>Dugnad</i> | 34 |
| <i>Forsikringer</i> | 35 |
| <i>Lisenser</i> | 35 |
| <i>Bruk av e-post</i> | 35 |
| <i>Nettverksregler for barn og ungdom</i> | 36 |
| <i>Utmerkelse, statuetter, hederstegn og æredbevisning</i> | 37 |
| <i>Arrangement Staal 2019</i> | 37 |
| Årlige faste oppgaver | 39 |

Innledning

Staal Jørpeland IL sin klubbhåndbok er laget for å lette arbeidet for tillitsvalgte i klubben.

Klubbhåndboka skal svare på de viktigste spørsmålene om klubben og gjøre det enkelt å finne ut hva som gjelder internt i klubben. Den skal sikre at det er kontinuitet i det som bestemmes og gjøres.

Planen skal inneholde retningslinjer og instruksjoner for hvordan klubben skal drives og hvilke arbeidsoppgaver som hører inn under de enkelte verv.

Planen vil være det styrende dokumentet for hvordan klubben skal drives til enhver tid. Den skal være et levende dokument som stadig vil være i endring. Planen godkjennes av hovedstyret.

Klubbhåndboka er laget av hovedstyret etter innspill fra komiteer, trenere, utøvere og foreldre i klubben. Håndboka er et arbeidsverktøy for alle medlemmer, utøvere, foreldre, styret, komiteer, utvalg, ansatte, trenere og dommere i klubben vår.

Staal Jørpeland IL vil bare ha denne ene overordnede planen.

Hovedstyret har det overordnede ansvaret for at planen er kjent blant klubbens styrende organer og medlemmer for øvrig.

Klubbhåndbok er utarbeidet i tråd med Norges Idrettsforbund sine retningslinjer

Oppstart, utvikling og drift av et idrettslag byr normalt på mange oppgaver:

- ✓ Hvordan skal idrettslaget organiseres
- ✓ Hvem skal ha ansvar for hva
- ✓ Ansatte eller frivillige

Håndboka skal benyttes til å forstå og kommunisere hva som er viktig i vår klubb, hvilken klubb vi er, hva vi skal oppnå, hva vi tilbyr, og hvordan vi gjør ting.

Husk at klubbhåndboka er et levende dokument som en kan forandre mellom årsmøtene og vedtas på årsmøtet.

Grunnlagsopplysninger for idrettslaget

Navn: Staal Jørpeland IL

Stiftet: 1919.01.31

Organisasjonsnummer i Brønnøysundregisteret: 985 336 911

Telefon: 951 64 547

Avdelinger:

- Fotball,
- Håndball
- Friidrett
- Mini Staal
- Super Staal (HC gruppe)

Postadresse: Resahaugvegen 12, 4100 Jørpeland

E-postadresse: post@staal-il.no

Internettadresse: <http://staal-il.no/>

Anleggsadresse: Resahaugvegen 12, 4100 Jørpeland

Bankforbindelse: Sparebank 1 SR-Bank

Bankkonto: 3205.40.04108

Klubbnummer i NIFs medlemsregister: 24632

Årsmøte-måned: Februar / Mars

Klubbfarger: Svart og grønn

«Vi skaper Idrettsglede og begeistring.»

Idrettslagets formål

Gi et bredt aktivitetstilbud for barn og ungdom

Gi barn og ungdom trygge rammer for utvikling av gode holdninger, sosiale ferdigheter og følelse av mestring

Være den viktigste møteplassen på Jørpeland

Være den sportslige spydspissen i Ryfylke

Flest mulig, lengst mulig, best mulig

Staal Jørpeland IL er et idrettslag, som skal bidra til positive og trygge oppvekstvilkår på Jørpeland.

Klubben skal tilby sportslig aktivitet i nærmiljøet. Klubben har i dag idrettene fotball, håndball, friidrett og en HC gruppe. Sportsplanen skal sikre en grønn tråd i treningsarbeidet, fra barn til voksen, slik at klubben når sine mål.

Merknad:

*Klubbhåndboken skal legges frem og behandles som egen sak på årsmøtet.
Jf. Idrettslagets lov §12.*

Visjon

«Vi skaper Idrettsglede og begeistring.»

Visjonen er organisasjonens absolutte mål og beskriver en fremtidig optimal tilstand der alt har gått som planlagt og en gjør hverandre gode gjennom lagspill og samhandling. Den skal gi retning, motivasjon og kraft.

NIFs visjon er å være fremste bidragsyter for å oppnå: «**Idrett for alle**»

Staal Jørpeland IL må legge til rette for at alle aktive kan drive med flere aktiviteter så lenge som mulig.

Vi skal sammen med andre aktører legge til rette for at barn og ungdom kan treffes i forskjellige sammenhenger og få muligheter til å ha en bra oppvekst.

Staal Jørpeland sine arenaer skal fungere som et sosialt samlingssted for Åkra sine innbyggere, og vi skal være et idrettslag der respekt, omsorg og idrettsglede står i sentrum.

Verdigrunnet

Handlekraft

«Vi skaper Idrettsglede og begeistring.»

- Jeg viser respekt for hver enkelt og for at vi er forskjellige
- Jeg lytter og godtar andre sine meninger og avgjørelser
- Jeg er lojal overfor felles regler, prosedyrer og retningslinjer

Engasjement

- Jeg tar initiativ og vet at det er lov å gjøre feil
- Jeg tørr å ta beslutninger selv om ikke alle er enige
- Jeg følger opp og gjennomfører de beslutninger som er tatt

Respekt

- Jeg byr på meg selv og viser at jeg bryr meg om klubben vår
- Jeg er inkluderende og bidrar til at alle kan bli en del fellesskapet
- Jeg representerer klubben på en positiv måte både som utøver, trener og leder

Virksomhetsideen

Hovedmål

1. Sikre gode holdninger og verdier for å skape et godt sosialt miljø

Staal Jørpeland ILs verdier og holdninger skal prege måten klubben jobber og kommuniserer på internt og eksternt. Dette skal også være en felles referanse ved diskusjoner generelt og rundt etiske problemstillinger.

2. Sikre et tilbud til alle som ønsker å være aktive.

Staal Jørpeland IL skal være en klubb som skal gi et tilbud til alle spillere uavhengig av sportslig nivå. Det skal tilrettelegges for spillere som ønsker å drive annen idrett/annen aktivitet i tillegg til sin hoved idrett. Glede og sosialt samhold skal prege klubben på alle nivåer. Klubben skal gi alle spillere som viser ønskede holdninger et best mulig trenings- og kamptilbud. Staal Jørpeland IL skal være en klubb både for de som ønsker å drive breddeaktivitet og for de som ønsker å satse på en idrett. Dermed må klubben legge opp til at begge disse gruppene får utfordringer og trives i Staal Jørpeland IL. Et viktig bidrag her vil være klubbens tilbud for funksjonshemmede.

3. Sikre utvikling av spillere (Spillerutvikling) og trenere/ledere

Staal Jørpeland IL skal ivareta individuelle ambisjoner og legge til rette for personlig og ferdighetsmessig utvikling for spillere, trenere og ledere. Klubben skal gi alle spillere og ledere som viser ønskede holdninger og ferdigheter et best mulig utviklingstilbud. For spillerne innebærer dette at Staal Jørpeland IL skal ha sitt eget spillerutviklingstilbud og hospiteringsordninger i klubben.

A) Mini Staal (6 – 8 år)

- 1.klasse, hallidrett med diverse leker og forskjellige idretter.
- 1.klasse, ingen får melde seg på i seriespill, men vi oppfordrer alle til å melde på lag i diverse turneringer.

- 2.- 3. klasse. Kan melde lagene på i seriespill. Det er anbefalt å ikke ha mer enn en trening for hver idrett pr. uke. Dette for at barna skal ha muligheter til å drive med flere aktiviteter, også utenfor Staal Jørpeland.

B) Barneidrett/ungdomsidrett (9 – 19 år).

- Alle avdelinger er lojale til NIF sin intensjon om at aktive bør drive allsidig idrett langt opp i ungdomsårene.
- Ettersom flere idretter er blitt helårsidretter, er det nødvendig å ha klare kjøreregler for lagledere/trenere og oppmenn i alle idrettene slik at spillere kan føle seg trygge på sin deltakelse i alle idretter hele året.
- Avdelingene er enige om at det ikke er trenere/lagledere/oppmenn, men spilleren selv som skal bestemme hvilken idrett som skal prioriteres. Det skal ikke legges direkte eller indirekte press på spillerne fra trenere/lagledere/oppmenn.
- Denne avtalen skal legge grunnlaget for gjensidig forståelse og felles handlemåte i alle avdelingene. Den skal gjøres kjent for lagledere/trenere/oppmenn/spillere i alle avdelingene.
- Avtalen forutsetter at det foregår en saklig dialog mellom berørte lagledere/trenere/oppmenn der man aner at det kan bli kollisjoner. Der ikke denne avtalen dekker forholdet må man bruke sunn fornuft eller be styrene i de respektive idretter om råd.
- **Formål**

Avtalen skal regulere treningsomfanget, samt påmeldinger til serie- og cupspill i alle idretter slik at:

1. Flest mulige utøvere holder på med flere idretter lengst mulig.
2. Spillere skal ikke føle seg presset fra trenere/lagledere/oppmenn mtp. å velge bort noen av aktivitetene.
3. Ledere, oppmenn og trenere i alle idretter skal ha et rammeverk å forholde seg til slik at samarbeidsklima idrettene mellom er bra.
4. Staal Jørpeland IL skal være en klubb der det er mulig å være allsidig.

Gyldighet

Avtalen har gyldighet for alle årskull i Barne- og Ungdomsidretten i Staal Jørpeland IL.

| Håndball | | Fotball | |
|------------------|---------------------|------------------|-------------------------|
| Oppstartsesongen | Skolestart – 1.okt | Oppstartsesongen | 15.februar – 15.april |
| Hovedsesongen | 10.sept. – 15.april | Hovedsesongen | 15.april - høstferien |
| Etter-sesongen | 15.april - 1.juni | Etter-sesongen | Høstferien – 1.november |
| Sekundærsesongen | 1.juni – 10. sept. | Sekundærsesongen | 1.november – 15.april |

Retningslinjer:

Den idretten som er inne i Hovedsesongen har fortrinnsrett på spillere når det gjelder seriekamper og cup kamper. Dvs. at idretter som er inne i etter-sesongen kan ikke regne med å få bruke utøvere som er aktive i begge idretter til kamper.

Ved påmelding til cup i Sekundærsesongen/oppstartsesongen må en sjekke med den andre aktiviteten at det er greit å melde på.

Treninger:

Fotball- og håndballavdelingen skal etter beste evne forsøke å unngå kollisjoner mtp. treningsdager hele året for hver årsklasse. Derfor er det viktig at lagene kommuniserer med hverandre om treningstider og turneringer.

Begge idretter er pliktig å opprettholde et treningstilbud også til spillere som velger å ha en av idrettene som sin sekundæridrett. I praksis betyr det at det skal være mulig å trene kun 1 gang for uken uten å skulle ha dårlig samvittighet for dette. Det skal heller ikke straffes med å ikke få delta på kamper.

Faste møter:

Det skal avholdes 2 faste møter i året der ledere i begge idretter deltar. Dette skal skje rett i forkant av sesongovergangene, dvs. i slutten av mars og ved skolestart. Fotballavdelingen kaller inn før sesongstart, det samme for håndballavdelingen.

Konfliktsituasjoner.

Dersom konfliktsituasjoner oppstår, skal det primært forsøkes løst på årsklassenivå. Dersom dette ikke fører fram skal man ta kontakt med styret i den avdelingen som forsøker å finne en løsning med styret i den andre avdelingen.

C. Senioravdelingen:

1. Gjelder alle senioraktiviteter.
2. Seniorlagene skal spille i den divisjonen det er naturlig å være i ut fra egen rekruttering. Staal Jørpeland skal i hovedsak basere seg på spillere fra eget område.
3. Avdelingen vurderer hvert år om det skal skrives kontrakter med spillerne.
4. Dersom en spiller går til en annen klubb, skal avdelingsstyret vurdere om det skal skrives kontrakt med den nye klubben.
5. For å delta i kamper skal medlemskontingenten og lisenser være betalt. For trenere og oppmenn som trenger lisens og som ikke skal spille betaler avdelingen lisensen.

4. Sikre en sunn og god økonomi

Staal Jørpeland IL. skal ha en lav risiko i sin økonomi, ivareta likviditetsbehovet, og skal ikke ha kostnader som overstiger inntektene.

5. Sikre en organisasjon som kan ivareta klubbens målsettinger

Staal Jørpeland IL skal ha en strukturert sportslig og administrativ organisering som ikke er personavhengig og har klare definerte roller.

6. Sikre en god og tilrettelagt infrastruktur

Staal Jørpeland IL skal ha gode fasiliteter for spillere og ledere slik at dette bidrar til å oppnå de mål som settes. Dette gjelder både vedlikehold av eksisterende fasiliteter og eventuelle investering i nye fasiliteter ved behov.

7. Sikre rekruttering av trenere, ledere og dommere

Staal Jørpeland IL ønsker å rekruttere tidligere spillere i klubben som trenere, ledere og dommere. Muligheter for kompetanseheving vil være det største virkemiddelet i tillegg til en veldreven klubb med god økonomi.

8. Sikre rekruttering av spillere

Staal Jørpeland IL skal være den naturlige klubben i lokalmiljøet for spillere i alle aldersgrupper, så vel jenter og gutter. Seniorlagene skal være et utviklingstilbud for unge spillere i klubben, men som ønsker et sportslig seriøst tilbud. Staal Jørpeland IL ønsker å ha lag i alle årsklasser for både jenter og gutter i alle idretter. Ingen seniorlag skal basere seg på å hente spillere fra andre klubber slik at disse fortrenger klubbens egne spillere.

Staal Jørpeland IL skal være hovedaktør for utvikling av idretten til en betydelig bredde- og konkurranseidrett i vårt lokalmiljø, enten i egen regi, eller gjennom samarbeid med andre.

Staal Jørpeland IL skal være en effektiv serviceyter for sine medlemmer, og et talerør overfor særforbund, Idrettskrets, idrettsråd og lokale myndigheter.

Handlingsplan

Sportslige utfordringer

- Å rekruttere trenere og stimulere til trenerutdanning
- Å rekruttere nye medlemmer ved samarbeid skole/barnehage
- Å rekruttere og engasjere flere foreldre
- Å utvikle samarbeidet med andre idrettslag
- Å beholde flest mulig, lengst mulig
- Å bevare og utvikle alle dagens tilbud

Anlegg

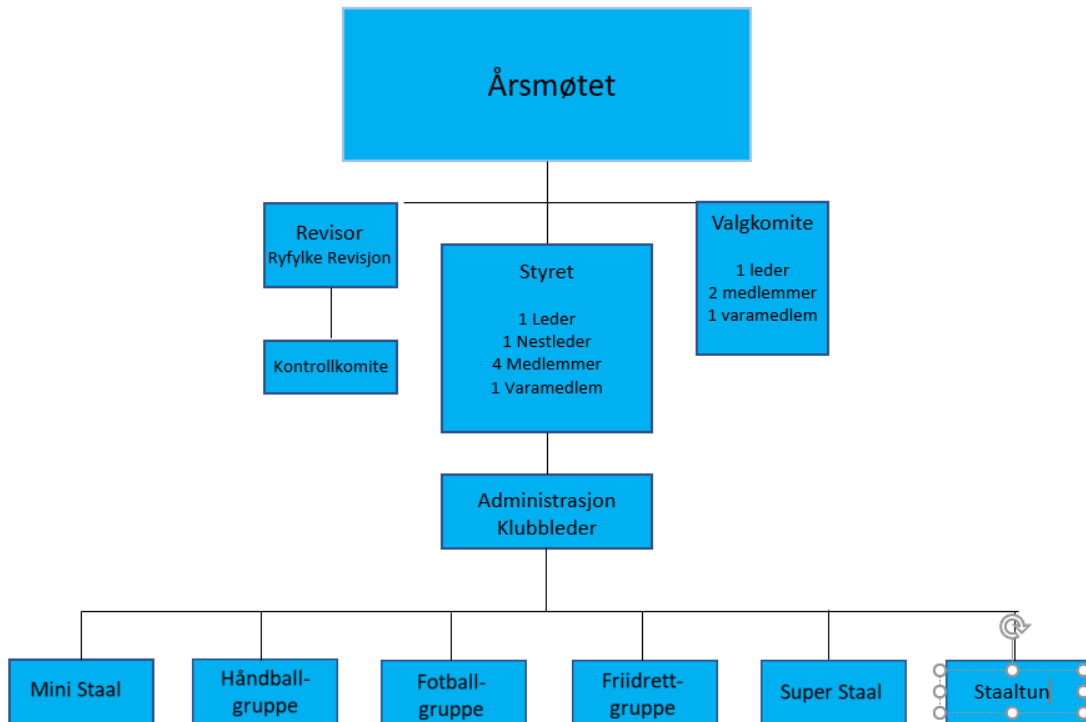
- Det bør settes ned en gruppe med representanter fra flere avdelinger som skal se på bane- og anleggssituasjon.
- Det er anbefalt å få nytt dekke på den «gamle» kunstgressbanen i henhold til NFF sine

anbefalinger. Fotballeder jobber videre med saken.

- Det jobbes med å få gjøre om hovedbanen fra gress til kunstgressbane.
- Kommunen skal bygge en ny flerbrukshall med to håndballflater. Dette vil bli svært gunstig for Staal Jørpeland med tanke på å kunne tilby egnede og nok antall treningstider til alle lag.
- I arbeidet med å planlegge framtidig anleggsstruktur, må idrettslaget gå i dialog med idrettsråd, kulturetat og fylkeskommunen. Dette for å nytte seg av den kompetansen som disse råder over

- Det skal foreligge en plan for vedlikehold og ettersyn på anlegget for å sikre god standard, banekomiteen har ansvaret.

Idrettslagets Organisasjon



Merknad:

Kjønnsfordeling:” Det skal være minst 2 representanter for hvert kjønn i styret, råd, utvalg mv. med mer enn 3 medlemmer. I styret, råd og utvalg som består av 2 eller 3 medlemmer, skal begge kjønn være representert” Jf. Idrettslagets lov § 7.

Oversikt over hoved- og avdelingsstyrene (se eget vedlegg)

Årsmøtet

- ✓ Årsmøtet er lagets/klubbens høyeste myndighet.
- ✓ Årsmøte skal være avholdt innen 31. mars.
- ✓ Protokollen fra årsmøtet sendes til idrettsrådet i kommune, og de særkretser idrettslaget er tilsluttet. Protokollen kan legges ut på idrettslagets internettsider.
- ✓ Innkalling til årsmøtet skal skje en måned før årsmøtet avholdes.
- ✓ Innkalling annonseres på nettet og/eller i lokalavisen.
- ✓ Innkomne forslag skal være styret i hende senest to uker før årsmøtet og sakspapirene skal sendes ut en uke før.
- ✓ Årsmøtet er for medlemmer i klubben, det vil si de som har betalt medlemskontingenten. Foreldre/foresatte har ikke fullmakt til å stemme for medlemmer under 15 år.
- ✓ Årsmøtet legger grunnlaget for styret sitt arbeid.
- ✓ Årsmøtet skal gjennomføres slik det er fastsatt i lovens årsmøteparagraf §12

Hovedstyrets funksjon og sammensetning

1. Styreleder: Mads Tjøtta

2. Nestleder: Elisabet Lerstøl Oftedal

3. Styremedlem/ økonomi: Thomas Tunglund Mæle

4. Styremedlem / politiattester:

5. Styremedlemmer / arrangement:

6. Styremedlem / sport:

7. Varamedlem;

Styret er klubbens høyeste myndighet mellom årsmøtene. Noen saker kan ikke styrebehandles, men må behandles av årsmøtet. Det gjelder saker som fremgår av «Årsmøtets oppgaver», og saker som er av ekstraordinær karakter eller av betydelig omfang i forhold til klubbens størrelse og virksomhet. Dersom styret er i tvil, bør saken opp på årsmøtet.

Lovpålagte oppgaver for styret:

- Sette i verk årsmøtets og overordnede organisasjonsledds regelverk og vedtak
- Påse at idrettslagets midler brukes og forvaltes på en forsvarlig måte, i samsvar med de vedtakene som er fattet på årsmøtet eller i et overordnet organisasjonsledd, og sørge for at idrettslaget har en tilfredsstillende organisering av regnskaps- og budsjettfunksjonen og en forsvarlig økonomistyring
- Etter behov oppnevne komiteer, utvalg eller personer for spesielle oppgaver og utarbeide mandat/instruks for deres funksjon
- Representere idrettslaget utad
- Oppnevne en som er ansvarlig for politiattester

Andre viktige oppgaver:

- Planlegge og ivareta lagets totale drift, herunder mål- og strategiarbeid, budsjett og regnskap
- Påse at idrettens retningslinjer for aktiviteten i idrettslaget blir fulgt
- Stå for idrettslagets daglige ledelse
- Arbeidsgiveransvar for eventuelle ansatte
- Legge frem innstilling til årsmøtet på kandidater til valgkomité
- Oppnevne to personer som i fellesskap skal disponere idrettslagets konti, og sørge for at de er dekket av underslagsforsikring
- Oppnevne eller engasjere regnskapsfører
- Lage årsberetning fra styret til årsmøtet
- Oppdatering av klubbhåndboka

Styremedlemmene kan velges til spesifikke oppgaver som kasserer eller sekretær på årsmøtet, eller styret kan selv fordele oppgavene. Fordelingen av oppgaver bør beskrives, slik at folk ser hvem de skal kontakte i ulike saker.

EKSEMPEL

Leder

- Mål- og strategiarbeidet i klubben
- Er klubbens ansikt utad og klubbens representant i møter og forhandlinger
- Koordinerer styrets og klubbens totale aktivitet
- Innkaller til styremøter, forbereder saker og leder møtene
- Idrettsregistreringen

Nestleder

- Er stedfortreder for lederen
- Ansvarlig for politiattestordningen
- Ellers definerte oppgaver, på samme måte som et ordinært styremedlem

Andre oppgaver som fordeles blant styrets medlemmer

- -Føre protokoll fra alle styremøter og referat fra medlemsmøter
- Ta seg av inngående og utgående post, og eventuell arkivering
- Lage møteplan sammen med hele styret og distribuere den til alle styremedlemmer
- Lage oversikt over idrettslagets tillitsvalgte
- Oppdatere idrettslagets hjemmeside

Revisorer

- Revisor skal revidere årsregnskapet, og se til at det er utarbeidet og fastsatt i samsvar med idrettens regnskaps- og revisjonsbestemmelser, og om organisasjonsleddets styre har oppfylt sin plikt til å sørge for ordentlig og oversiktlig registrering og dokumentasjon av regnskapsopplysninger i samsvar med idrettens regnskaps- og revisjonsbestemmelser.
- Hvordan revisjonen utføres finne si NIFs lov kapittel 4 eller på;
<http://www.lovdatab.no/nif/hiff-20071128-0002.html#map004>
- Viss sum driftsinntekter overstiger kr 5 mill. skal årsmøtet velge en ekstern statsautorisert revisor.
- Med driftsinntekter under kr 5 mill. velges det to stk. interne revisorer for gjennomgang av rutiner og regnskapstall samt budsjett.

Styrets arbeid

Her kan det beskrives kort hvordan styret arbeider:

- Har 9-10 styremøter i året
- Avholdes hovedsakelig på klubbhuset.
- Møtene følger fremlagt sakliste, og vedtak blir fattet med simpelt flertall der styreleder har dobbeltstemme ved stemmelikhet.

Styret er vedtaksført når et flertall av styrets medlemmer er til stede. Vedtak fattes med flertall av de avgitte stemmene. Ved stemmelikhet er møtelederens stemme avgjørende. Styremedlemmene plikter å respektere et styrevedtak, selv om det er fattet mot egen stemme.

Styremøter kan avholdes per e-post eller per telefon, se lov-norm § 10. Det skal alltid føres protokoll fra styremøtene.

Hvert styremøte bør innledningsvis starte med spørsmål om det foreligger mulig inhabilitet i noen av sakene, og behandlingen av inhabilitet skal alltid protokolleres. Om inhabilitet, se lov-norm § 9.

Kontrollkomiteen:

Medlemmer:

- Jens Kristian Rein
- Magnar Oanes

Kontrollkomiteen velges av årsmøtet. Kontrollkomiteens oppgaver består ikke bare i granskning av regnskap. Den skal også granske styrets totale forvaltning, både den økonomiske og dens virksomhets. Komiteen har rett til, når som helst, å utføre sin kontroll/revisjon.

Kontrollkomiteen plikter:

- kontinuerlig å følge med i klubbens virksomhet og, ved behov, gi styret råd og anvisninger vedrørende forvaltningen,
- forlange at styret innkaller til ekstraordinært årsmøte eller selv å innkalle til dette, om det oppdages noe som strider mot medlemmenes interesser,
- granske årsregnskapet iht. vedtektene, samt anbefale eller avgi anmerkninger vedrørende ansvarsfrihet for styret,
- senest på det tidspunkt vedtektene bestemmer å avgi sin revisjonsberetning/komitérapport til styret
- under årsmøte fremføre revisjonsberetningen/komitérapport.

Valgkomité:

Medlemmer:

- Ole Kristian Risa
- Eirik Larsen
- Svein Arvid Larsen
- Bjørn Næss

Valgkomiteen har en av klubbens viktigste oppgaver. Den har ansvaret for personalmessig og funksjonell utvikling av klubben ved å rekruttere nye styremedlemmer/-medarbeidere etter nøye vurderinger av medlemsmassen.

Valgkomiteen skal arbeide med:

- å utarbeide en arbeidsplan for inneværende valgperiode,
- å vurdere styrets og komiteenes virksomhet,
- å se til at medlemmenes syn på styrets arbeid blir tatt opp til behandling,
- å diskutere med styret om eventuelle endringer i styrets sammensetning,
- å holde seg informert om, og diskutere med, medlemmene om ulike kandidater for styreoppdrag, og derigjennom få rede på om ønskede personer har kunnskap, tid og interesse for oppdraget,
- å gjennomgå for styret og medlemmene hvilke forandringer/ nomineringer som kommer til å bli foreslått,
- ved behov å foreslå for styret at passende kandidater får relevant utdanning for påtenkte oppdrag,
- før årsmøtet, på det tidspunkt vedtektene bestemmer, avgi skriftlig forslag på nomineringen som skal forelegges medlemmene på årsmøtet,
- under årsmøtet å presentere valgkomiteens forslag, samt
- etter årsmøtet å analysere eget nominasjonsarbeide.

Avdelingene:

De enkelte gruppene driver sine respektive aktiviteter i henhold til hovedstyrets retningslinjer og sine egne mål.

De er rapporteringspliktige til hovedstyret om sin aktivitet, økonomi og driftssituasjon.

Referater fra gruppene sine styremøter sendes inn etter hvert styremøte.

Hver avdeling utarbeider sin sportsplan som legges fram for hovedstyret til orientering.

De forskjellige gruppeutvalgenes ansvarsområder:

Fotball

- Sammensetning med kjønnsbalanse der utøvere forsøkes tatt med.
- Oppgaver og arbeidsfordeling
- Økonomi: Har ansvar for å lage og holde budsjett som blir vedtatt på årsmøte.
- Aktivitet
- Eventuelt samarbeid, om aktivitet og sosiale tiltak med andre grupper og klubber

Håndball

- Sammensetning med kjønnsbalanse der utøvere forsøkes tatt med.
- Oppgaver og arbeidsfordeling
- Økonomi: Har ansvar for å lage og holde budsjett som blir vedtatt på årsmøte.
- Aktivitet
- Eventuelt samarbeid, om aktivitet og sosiale tiltak, med andre grupper og klubber.

Mini Staal

- Sammensetning med kjønnsbalanse der utøvere forsøkes tatt med.
- Oppgaver og arbeidsfordeling
- Økonomi: Har ansvar for å lage og holde budsjett som blir vedtatt på årsmøte.
- Aktivitet
- Eventuelt samarbeid, om aktivitet og sosiale tiltak, med andre grupper

Friidrett

- Sammensetning med kjønnsbalanse der utøvere forsøkes tatt med.
- Oppgaver og arbeidsfordeling
- Økonomi: Har ansvar for å lage og holde budsjett som blir vedtatt på årsmøte.
- Aktivitet
- Eventuelt samarbeid, om aktivitet og sosiale tiltak, med andre grupper og klubber.

Utvalg

Banekomiteé:

Ansvar for lagets anlegg:

- Generelt vedlikehold
- Merking av baner
- Oppdatering av reklameskilt
- Slodding av kunstgress

Hall komité:

«Vi skaper Idrettsglede og begeistring.»

Sørge for at det blir gitt opplæring av tilsynsvaktene.
Deltar i møter med Strand kommune ang. vedlikehold og drift av hallen.

Turnerings komité:

Hver avdeling skal opprette sine turneringskomiteer.

Arrangements-komité

Egen komité oppnevnes i forbindelse med større tilstillinger og arrangementer.

Håndballskoler/fotballskoler: Lages av den enkelte avdeling.

Daglig leder:

Daglig leder er ansatt i klubben og har ansvar for daglig drift av klubben. Daglig leder er ansatt av hovedstyret og rapportere til styret gjennom styreleder. Arbeidsoppgaver og ansvarsområde gis av styret gjennom styreleder.

Daglig leder bør ikke ta imot oppgaver fra andre enn hovedstyret da en ofte får oppgaver som ikke har relevans for jobben som DL.

Selv om klubben har daglig leder, er det fortsatt hovedstyret som har juridisk ansvar for driften av klubben.

DL bestemmer selv sin arbeidstid, men skal ha en kjernetid på kontoret.

Det skal skrives arbeidsavtale og foreligge en arbeidsbeskrivelse.

Aktuelle arbeidsoppgaver for DL:

- Den daglige driften av klubben
- Regnskap/økonomi
- Marked sponsor-kontakt
- Kontakt med offentlige myndigheter, krets, forbund
- Hovedstyrets sekretær
- Anlegg
- Kompetansebygging
- Organisasjonsutvikling
- Handlingsplaner
- Medlemsregistrering
- Være ressursperson for klubbens tillitsvalgte og ulike komiteer

- Ansvar for søknader og innrapportering til offentlige instanser
- Ellers være idrettslagets ansikt utad.

Medlemmer

Medlemskap i Staal Jørpeland IL er først gyldig og regnes fra den dag kontingent er betalt. For å ha stemmerett og være valgbar må et medlem ha vært tilsluttet idrettslaget i minst 1 måned.

Ved innmelding skal medlemmene fylle ut et skjema med navn, fødselsdato, adresse, e-post og mobil-nr. og navn på foresatte. Dette for å få et bra og oversiktlig medlemskartotek og ha betalt kontingent.

Innmeldingen kan skje på Staal Jørpeland sin hjemmeside eller ta direkte kontakt med administrasjonen.

Medlemskap i Staal Jørpeland IL kan opphøre ved utmelding, stryking eller eksklusjon. Utmelding skal skje skriftlig og får virkning når den er mottatt.

For å være aktiv i Staal Jørpeland IL må en være medlem. Dette gjelder alle aktiviteter – trenere-oppmenn – foreldrekontakter – styremedlemmer – osv.

En ansatt kan være medlem i klubben, men har ikke stemmerett på årsmøtet og den ansatte kan ikke velges til verv i klubben eller overordnede organisasjonsledd.

Strykning kan finne sted av medlem som skylder kontingent for mer enn ett år etter vurdering av administrasjonen. Medlem som strykes kan ikke tas opp igjen før skyldig kontingent er betalt. Hvis medlemmet skylder kontingent etter forfalt to års kontingent, skal medlemskapet bringes til opphør ved strykning fra idrettslagets side

Alle undergrupper skal levere medlemslister inn til daglig leder ved sesongstart for den enkelte aktivitet. Ingen lag blir påmeldt til serie-/turneringsspill før aktivitetslistene er levert til daglig leder.

Medlemskontingent blir sendt ut fra klubben. Ingen undergrupper sender ut egne regninger.

Medlemskontingenten 2019

| | |
|----------------------|------------|
| 5 – 7 år | Kr 1 300,- |
| 8 –12 år | Kr 1 800,- |
| 13 – 16 år | Kr 2 200,- |
| 17 – 25 år | Kr 2 800,- |
| 25år + | Kr 3 300,- |
| Trenere/oppmenn etc. | Kr 200,- |
| Støttemedlem | Kr 400,- |
| Æresmedlem | Kr 0,- |

Aktive som ikke betaler medlemskontingenten kan ikke spille kamper. Etter fire uker uten å ha betalt medlemskontingent kan den aktive ikke trene med laget.

Dersom det er problem med betalingen skal en ta kontakt med administrasjonen for å finne en god løsning. Staal Jørpeland ønsker ikke at personlig/familiens økonomi skal hindre deltakelse i klubbens aktiviteter.

Rekruttering

- Rekruttering av barn og unge til Staal Jørpeland IL skal skje i vårt lokalmiljø.
- Staal Jørpeland IL skal jobbe aktivt med å rekrutter så mange gutter og jenter som mulig i vårt nærmiljø. Spesielt skal klubben arbeide aktivt med å rekrutter aktive fra 5-6 år og oppover.
- Barnehager skal få informasjon om Staal Jørpeland IL sine tilbud.
- Barneskolen skal få informasjon om Staal Jørpeland IL sine aktiviteter.
- Informasjonen skal kommuniseres via sosiale medier og direkte kontakt.

Dyktige og motiverte trenere og ledere er en av de viktigste og beste måtene å sikre rekruttering.

Staal Jørpeland IL skal ikke drive aktiv rekruttering fra konkurrerende klubber, men barn og unge som selv ønsker å begynne i Staal Jørpeland IL er hjertelig velkommen. Alle aktive skal få et tilbud, så sant vi har baner/haller og lederressurser tilgjengelig. Det er ikke opp til den enkelte trener eller lagleder å si ja/nei til en aktiv som ønsker å begynne i klubben.

Når det gjelder rekruttering til våre seniorlag vil Staal Jørpeland IL skal en i hovedsak basere seg på egne aktive, men her vil en fra tid til annen også rekruttere fra andre klubber. I slike tilfeller skal en følge regelverket med å sende skriftlig henvendelse til den aktives klubb før en henvender seg til den aktive.

Gruppene utpeker en person som er rekruteringsansvarlig for sin gruppe.

Utdanning og kompetanse

- Staal Jørpeland IL vektlegger at alle tillitsvalgte skal ha kompetanse tilpasset klubbens behov og målsettinger.
- Staal Jørpeland IL vil i størst mulig grad legge til rette for at så mange som mulige kurs holdes internt i klubben.
- Staal Jørpeland IL skal delta på kurs som kommer fra idrettskretsen som gjelder barneidrett som følger av krav til «kvalitetsklubb» og «klubbhuset».
- Fra 12 år bør en satse på at trenere har kompetanse som tilpasses dette nivået med kurs som kommer fra idrettskretsen som gjelder barneidrett som følger av krav til «kvalitetsklubb» og «klubbhuset».
- Oversikt over kompetansen til den enkelte trener må hver avdeling skaffe seg, der treneransvarlig følger opp dette oppdraget.
- Alle trenere og lagledere skal ha gjennomgått Klubbhåndboken og særlig sportsplan før sesongen. Ansvarlig for denne gjennomgangen er Daglig leder/avdelingslederne.

Anlegg

Staal Jørpeland IL disponerer følgende anlegg for trening:

Skoler:

1. Gymsal Jørpeland

Idrettshall:

1. Strandahallen.
2. Tau Aktivitetshus
3. Gymsal Klippen

Utearealer:

1. Kunstgressbane ved Strandahallen
2. Hoved gressbanen.
3. TF-banen kunstgressbane
4. Treningsgressbane
5. Ball berge ved Strandahallen
6. Ryfylkehallen

Under planlegging:

1. Ny kunstgressbane (gressbane ovenfor «TF».
2. En ny hall med to spilleflater.
3. Nytt dekke på gammel kunstgressbane.

Treningstider og bruk av hall, gymsaler skoler og fotballbaner blir fordelt etter beste evne av de personer som har ansvaret for dette i klubben.

Leie av Klubbhuset bestilles gjennom daglig leder.

Retningslinjer for bruk av våre anlegg

Om det oppdages feil på anlegget skal det meldes inn til daglig leder snarest.

Følgende er ikke tillatt på hele anlegget:

- Røyk
 - Snus
1. Hold området ryddig! Gruppene setter opp en rullering med ukesansvarlige lag som har et ekstra ansvar for å holde områdene rene og pene. Levetiden og kvaliteten på banene bestemmes i stor grad av hvordan vi tar vare på dem. Sjøppel av ymse slag kastes i søppelbøtter rundt banen før en forlater området. Tape, isposer, etc. skal ikke ligge igjen på banene etter trening/kamp. Selv om det ikke er ditt søppel er det lov å bøye seg ned og ta det opp å kaste det i søppelbøtta.
 2. På banene er det xx 11 er mål, xx 7er mål, xx 5er mål og xx 3er mål. Nesten alle mål har hjul. Når mål flyttes rundt skal hjulene brukes. Når en er ferdig med treningen skal målene trilles ut av banen. Kun et stort mål i hver ende av banen skal bli stående. Nettet i målene er til for å stoppe baller og er ikke et klatrestativ.
 3. Alle medlemmer og brukere av banen har plikt og rett til å påpeke regelbrudd. Ved grove brudd skal daglig leder Staal Jørpeland IL kontaktes.

Regler for bruk av Strandahallen.

- Alle leietakere/brukere, herunder instruktører/lagledere, plikter å kjenne til de etterfølgende regler for bruk av hallen.
- Alle ansvarlige skal kjenne til **branninstruks og nødutganger**.
- Brukere har ansvar for at det er ro og orden, og at ingen uvedkommende får adgang til hallen/bygget. Tildelte tider skal følges.
- Kun hovedinngangen i sør skal brukes.
- Brukere plikter å melde fra ev. skader på bygg og materiell straks skaden skjer eller det oppdages.
- Brukere kan stilles økonomisk ansvarlig for skader som oppstår.
- Alle målene skal sikres før bruk – også de små målene.
- All røyk og bruk av rusmidler er strengt forbudt i hele bygget.
- Staal Jørpeland IL er ikke ansvarlig for skader eller tap av personlig eiendeler.
- Kun baller beregnet for innendørs bruk skal benyttes.
- Dersom du er siste person som forlater bygget skal lys skrues av og bygget låses iht. instruks.

Informasjon

Idrettslaget informerer medlemmene via nettsiden som har adresse:

- www.staal-il.no
- Staal Jørpeland IL sine sider på Facebook

PROFILERING

- Staal Jørpeland IL skal stå for: «*Vi skaper Idrettsglede og begeistring.*»
- Staal Jørpeland IL skal holde drakter i sine farger og logo til alle aktive spillere.
- Staal Jørpeland IL skal profilere sine sponsorer. Administrasjonen sammen med støtteapparatet har ansvaret for at reklametrykk på drakten alltid er i orden.
- Vi vil være aktive i lokalsamfunnet på en positiv måte.
- Logo



SPONSORARBEID

Sponsorarbeidet i Staal Jørpeland blir utført av daglig leder ev. sammen med ei sponsorgruppe. Ingen andre enn medlemmer av sponsorgruppa kan kontakte eksisterende eller nye sponsorer.

Hovedmål for en sponsorgruppe:

1. Økte sponsorinntekter til Staal Jørpeland IL.
2. Hovedstyret kan plukke ut medlemmer til sponsorgruppa. De peker selv ut hvem som skal lede gruppa. Daglig leder er medlem og sekretær i gruppen.
3. Ha regelmessig og systematisk kontakt med eksisterende og nye sponsorer. Kartlegge og kontakte nye sponsorer. Gruppen kan også inngå nye sponsoravtaler.
4. Delta i arbeidet med å utarbeide nødvendig presentasjonsmateriale og sponsorbrosjyre.
5. Arrangere regelmessige sponsortreff, eventuelt sponsorturer.
6. Utarbeide nødvendige regler for gjennomføring av inngått sponsoravtaler. Gi nødvendige informasjon til tillitsvalgte slik at de kan gjennomføre avtalene.
7. Det er viktig at innkjøp i regi av Staal Jørpeland i størst mulig grad gjøres gjennom egne sponsorer.

Økonomi

- ✓ Hovedstyret er juridisk ansvarlig for idrettslagets økonomi
- ✓ Hovedstyret er ansvarlig for å sette opp budsjett før årsmøtet.
- ✓ Alle fakturer skal før betaling attesteres av ansvarlig i aktuelle avdeling/HS.
- ✓ Det er tegnet underslagforsikring for de som disponerer kontoene.
- ✓ For nærmere detaljer se økonomiplan.

Regnskap

Husk at hovedstyret er ansvarlig for økonomien. Ikke gruppeledere eller andre i klubben.

Klubben skal føre et regnskap der hver gruppe er en avdeling i regnskapet, dette i henhold til regnskapsloven.

Alle inn og utbetalinger skal gå gjennom klubben sin konto, det er ikke lov å sette penger som tilhører klubbens medlemmer inn på personlige kontoer i Staal Jørpeland sitt navn.

Alle egenandeler og startavgifter skal betales gjennom klubben. Når en reiser med et lag kan det betales ut forskudd til lagleder, han skal da levere inn reiseoppgjør og kvitteringer for brukte penger.

En skal levere reiseregning/utleggskjema med kvitteringer for å få igjen det en har lagt ut.

Økonomisk utroskap/varslingsplikt.

Den som får mistanke om, eller oppdager underslag og lignende, skal umiddelbart melde dette til idrettslaget leder. Varsleren skal beskyttes og saken skal undersøkes.

Personer som ved økonomisk utroskap, handling eller verbalt skader klubben, kan styre ekskludere. Eksklusjon krever flertall i styret.

Vedkommende som skal ekskluderes, skal, av styret, bli skriftlig informert gjennom rekommandert brev med grunnlaget for eksklusjonen, og med 14 dagers frist for å anke saken.

Saken bør og bli vurdert for å melde til politiet.

Utleie

Utleie klubbhus

Klubbhuset STAALTUN eies av Staal Jørpeland IL. Bruk kalenderen på siden <https://staaltun.wordpress.com/2013/01/01/retningslinjer-for-utleie-av-staaltun/> for å se om/når Staaltun er ledig.

Henvendelser om leie av lokalet på epost til post@staal-il.no
Eller tlf/sms til daglig leder på tlf. 951 64 547.

Priser for leie av Staaltun:

| | |
|------------------------|-----------|
| Barneselskap: | Kr 1000,- |
| Arrangement hverdager: | Kr 2000,- |
| Helger (1 døgn): | Kr 3500,- |
| Helger (2 døgn): | Kr 4500,- |

Oppmenn, trenere og de med styreverv gis kr 500,- i rabatt ved leie.
Arrangement i klubbens regi er gratis.

Alle priser forutsetter at leietaker har overholdt retningslinjer for utlån. Ved brudd på disse retningslinjer vil leietaker bli fakturert for tilleggskostnadene. Ansvarlig leietaker må være minst 30 år. Huset må være ryddet ferdig kl. 14.00 dagen etter, eller etter avtale.

Kiosk

Inntektsoppgjør ved kontantsalg

I forbindelse med ulike arrangement vil laget ha inntekter, f.eks. fra billettsalg eller kiosksalg. I slike tilfeller skal det føres et inntektsskjema, hvor alltid to ansvarlige skal skrive under og gjennom det bekrefte inntektene.

Dette gjelder både billettsalg og kiosksalg.

Kasserer i respektive særgruppe, komite eller styre er ansvarlig for at dette gjennomføres, og at bilaget følger pengene til daglig leder, evt. andre som har ansvar for at pengene blir satt inn på konto.

Rutiner ved kiosksalg i Staal Jørpeland

- Alle slike inntekter skal konteres inn i Staal Jørpeland's regnskap.
- Etter hvert arrangement føres inntektene av kiosksalget på standard oppgjørsskjema, hvor to ansvarlige representanter bekrefter inntektene gjennom underskrift.
- Innkjøp i forbindelse med kiosksalg ordnes gjennom faktura.
- Dette må klargjøres overfor butikk ved innkjøp.
- Unntaks vise private utlegg i forbindelse med kiosksalget skal dokumenteres med underskrevet kassalapp fra de samme to ansvarlige, og vedlegges oppgjøret for kiosksalget
- Etter arrangement legges oppgjort kiosksalg i safe, og hentes ved første anledning av daglig leder og settes inn på lagets konto.
- Alle skjema og bilag leveres deretter til daglig leder.
- Legge opp til brukervennlige betalingsløsninger.
- Samarbeide om felles priser for håndball og fotball.
- Ved innkjøp, skal det så langt det er mulig, handles hos idrettslagets sponsorer.
- Personer som foretar innkjøp skal enten ha forhåndsgodkjenning fra administrasjonen som er levert i butikkene, ellers skal det innhentes rekvisisjon.

Lønn og honorar

Fast lønn og Timelønn

- Administrasjonen skal ha kopi av godkjent og underskrevet kontrakt mellom partene før lønn utbetales.
- Lønn utbetales rundt den 20. i hver måned
- Attesterte timelister må leveres innen den xxx i måneden for å komme med på samme måneds lønnskjøring
- Skattekort laster regnskapsfører ned fra Altinn. Kontonummer og personaldata innleveres.
- Enkeltpersoner kan motta samlet lønnsutbetaling i idrettslaget på inntil kr 10.000,- hvert år skattefritt. Idrettslaget slipper da å sende inn lønns- og trekkoppgave. Overstiger beløpet
Kr 10 000 for ett medlem er hele beløpet skattepliktig.
- Lønsslipp utstedes av ekstern regnskapsfører til den enkelte via mail
- Adm. sender bankliste for utbetaling til ekstern regnskapsfører som har tilgang til idrettslagets bankkonto.
- Ved sykdom er det viktig at sykemelding leveres Administrasjonen som da vil sende søknad om refusjon til trygdeetaten slik at man får refundert lønnsutgifter utover arbeidsgiverperioden

Utgiftsgodtgjørelse

For foresatte og trenere/oppmenn som kjører til kamper/turneringer for aldersbestemte lag, dekkes utgifter til ferge. Dette innberettes etter hver kamp med bilde av kvittering, dato for kamp, og detaljer om hvilke lag som har spilt til lagets oppmann. En gang i halvåret sendes

dette inn til daglig leder, som overfører det totale beløp til oppmann, som igjen fordeler ut tilbakebetaling. Når «Ryfast» åpner, dekker idrettslaget på samme måte bompenger, med utbetaling en gang i halvåret.

Staal Jørpeland IL bruker statens satser ifm. utgiftsgodtgjørelser for sine ansatte. Alle utgifter i denne forbindelse skal være relevante for den jobben man er satt til å gjøre. Relevante godtgjørelser kan være bilgodtgjørelse, diett- og nattillegg, bompenger, passasjerutlegg, treningstøy-/utstyr og andre relevante utgifter iht. underskrevet kontrakt.

- Administrasjonen skal ha kopi av godkjent og underskrevet kontrakt mellom partene før godtgjørelse utbetales.
- Godkjent og attestert reiseregning m/original bilag må leveres innen den 10 i måneden for å komme med på samme måneds lønnskjøring.
- Lønnslipp utstedes av Administrasjonen
- Administrasjonen sender bankliste for utbetaling til ekstern regnskapsansvarlig.

Skattefri dekning av arbeidsreise: En arbeidsreise er reisen mellom hjem og fast arbeidssted. I ordinære ansettelsesforhold er dette skattebelagt, men **idretten har fritak**. For idrettslag innebærer fast arbeidssted, der hvor idrettslaget normalt trener. En trener kan etter nærmere avtale motta skattefri kilometergodtgjørelse for kjøring til klubblokalet eller det faste treningsstedet, cup-arrangement, kamparenaer ellers, speiding etter spillere etc.

Trekfri utgiftsgodtgjørelse som utbetales til dekning av merkostnader med **inntil kr 10 000** kroner ved ett medlems innsats eller opptreden for sin organisasjon, er ikke skattepliktig. Det samme gjelder trekfri utgiftsgodtgjørelse med inntil 10 000 kroner som utbetales til person i lønnet stilling i organisasjonen til dekning av kostnader til transport til og fra arrangementer mv. hvor organisasjonen medvirker. *Altså IKKE arbeidsgiveravgiftspliktig viss trener som også mottar lønn får utbetalt km-godtgjørelse inntil kr 10 000.*

Dersom det utbetales bilgodtgjørelse, er det vilkår for skattefritak at:

- Godtgjørelsen ikke overstiger de satser som er fastsatt i Skattedirektoratets årlige takseringsregler på kilometergodtgjørelse utbetalt etter kilometersatser for bruk av bil mv.
- At reisekostnadene legitimeres ved utfylt og signert reiseregning
- Kommentar: Det kan utbetales inntil kr 20.000 skattefritt.

Innberetning - Lønns- og trekkoppgaver

Ved årets slutt vil Administrasjonen ved ekstern regnskapsfører avstemme all lønn og godtgjørelse og innberette til myndighetene de som er innberetningspliktige. Fristen for å levere dette er satt til 20. januar. For at klubben skal kunne overholde denne plikten samt være sikker på at alle personer er med i vårt lønnsystem, er det svært viktig at alle slike utgifter kommer med på siste lønnskjøring i desember.

Staal Jørpeland som idrettsgruppe er etter spesielle regler fritatt for å sende lønns- og trekkoppgave, og honoraret er skattefritt for mottakeren. Overstiger dog beløpet ovenstående nevnte satser mottatt fra idrettslaget, skal hele beløpet oppgis i lønns- og trekkoppgaven og blir skattepliktig inntekt.

Arbeidsgiveravgift

For idrettsgruppe gjelder fortsatt regelen om fritak for arbeidsgiveravgift når totale lønnsutgifter ikke overstiger kr. 600.000,- pr år, og bare for lønnsutbetalinger som ikke overstiger kr. 60.000,- per ansatt pr år. Siden utbetalingene totalt i Staal Jørpeland IL er høyere enn kr 600.000,- er hele den samlede lønns-utbetalingen arbeidsgiveravgifts-pliktig. Avstemming mot regnskap og terminoppgaver gjøres av regnskapskontoret.

Lønn og godtgjørelse

Klubben må forholde seg til de lover og regler som finnes ifm utbetaling av lønn og andre godtgjørelser. Ingen kan avtale lønn eller kilometergodtgjørelse for trenere, gruppeledere eller lignende utbetalt fra Staal Jørpeland, uten at dette på forhånd er skriftlig avtalt med hovedstyret. Grunnlaget for skriftlig avtalt lønn eller godtgjørelse skal leveres regnskapsfører minimum annen hver måned, og senest fem dager etter utgangen av kvartalet.

For at klubben skal sikre at alle slike formelle krav er ivaretatt, skal alle slike utbetalinger skje via klubbens Administrasjon. Dette etter at alle slike bilag er levert til Administrasjonen for godkjenning og føring i klubbens lønnsystem. Gruppene har ikke anledning til å utbetale lønn eller godtgjørelser til trenere, ledere eller utøvere uten at det er godkjent av leder i hovedstyret.

Administrasjonen vil ved regnskapskontor utstede lønsslipp til den enkelte, samt føre kontroll over at utbetalingene skjer iht. undertegnet kontrakt. Hvis Administrasjonen ikke har mottatt alle relevante opplysninger eller timelister og reiseregninger mangler relevant informasjon, kan utbetalingen bli forsinket.

Reiseregning

Reiseregning/utlegg - standardskjema:

Krav til reiseregning:

- Alt fylles ut på reiseregningen:
 - ⇒ Navn, adresse, fødselsdato (11 siffer), e-post, bankkonto.
 - ⇒ Til og fra og dato for hver enkelt reise
 - ⇒ Formål med hver enkelt reise

- Vedlegg til reiseregningen (kvitteringer):
 - ⇒ Originalkvitteringer skal alltid vedlegges.
 - ⇒ Kopier/skanning av kvitteringer godkjennes.

Regler for våre lag

Foreldregruppa:

Foreldre er en veldig viktig del av hverdagen i Staal, med at mange har trenerverv og andre verv rundt lagene. Men også foreldrene rundt lagene, som ikke har verv, spiller en viktig rolle for å skape gode rammer rundt laget.

Det forventes at laglederne inviterer til foreldremøte i hvert lag, før og etter hver sesong, for å informere om hvordan det kommer til å jobbes fremover. Obligatorisk innhold på foreldremøter:

- Det skal etableres regler for hva foreldre kan, og ikke kan gjøre. Husk at det er trenerne som bestemmer.
- Ta diskusjoner og innblandinger på "bakrommet".
- Trenerressurser: foresatte og trenerne evaluerer trenerteamet (Nok ressurser? Brukes ressursene godt nok?)

Her skal det i tillegg også presenteres hvilke forventninger vi har til foreldrene:

- Gi barnet ubetinga støtte, samme hvordan det går på fotballbanen for ungen din.
- Håndter følelsene rundt konkurranse – du er en rollemodell!
- Tilpass deg barnet ditt sine karrieresteg og alderstrinn
- Håndter organiseringen rundt å delta på laget for/sammen med ungen din.
- Bygg relasjoner med andre foreldre rundt laget – det blir kjekkere for deg, og det er bra for barnet ditt å se at du har det gøy på trening/kamp.
- Kjøre til kamp
- Delta på dugnad

Regler for foreldre i kamp/treningshverdag:

- La trener styre treninger og kamp. **ikke** bland deg underveis i treninger og kamper.
- Kommuniser til trenere på en måte som gjør at spillerne IKKE er involvert.
- Ikke gi instruksjoner eller tilbakemeldinger til eget barn underveis i kamp og trening. Det kan være noe annet han har fått beskjed om fra treneren.

Retningslinjer for utøvere

Som utøver skal du bidra med:

- Vise gode holdninger.
- Er rollemodell både på og utenfor banen

- Respekterer hverandre
- Er lojale mot klubb og trenere.
- Hjelper hverandre.
- Følger klubbens regler og sportsplan.
- Er ærlige overfor trener og andre utøvere.
- Skaper godt samhold
- Står sammen
- Stiller på treninger og stevner en har forpliktet seg til.
- Viser engasjement
- Har ansvar for miljø og trivsel.
- Viser god treningsmoral
- **MOBBER KKE!**

Retningslinjer for trenere, oppmenn

Staal Jørpeland IL er opptatt av å ha gode trenere på alle nivå, for å gi et best mulig tilbud til alle i idrettslaget. De sportslige føringene for trenere ligger i sportsplanen. Alla lag skal ha en eller flere trenere.

Trenerens oppgaver:

- Ansvar for den sportslige utviklingen for laget
- Se alle spillerne på laget
- Veilede spillere/utøvere
- Lage et godt sportslig opplegg for alle spillere/utøvere
- Oppfordre til egentrening
- Ansvar for belastning for den enkelte spiller i lag med foreldre
- Organisere trening (melde ifra til foreldre gruppa hvis det trengs hjelp)
- Lede treninger
- Lede kamper
- Dialog med andre trener ang hospitering
- Delta på trenerutvikling i regi av klubben
- Være lojal mot klubbens retningslinjer og sportsplan
- Skal signere kontrakt

Mobbing

Mobbing har blitt et problem i det norske samfunnet både også på sosiale medier. Dette er noe idretten ikke aksepterer.

Seksuell trakassering

Idretten tiltrekker seg dessverre personer som ikke kommer til oss pga idretten vi utfører, men for å finne lette offer for sine egne laster.

<http://www.idrett.no/ftp/pdf/brosjyreseksuelltrakassering.pdf>

Her følger retningslinjer mot seksuell trakassering vedtatt av NIF 2010 og som Staal Jørpeland IL støtter opp om.

Retningslinjer mot seksuell trakassering og overgrep i idretten

Retningslinjer mot seksuell trakassering og overgrep i idretten Seksuelle overgrep og seksuell trakassering er totalt uforenlig med idrettens verdier. Det er **nulltoleranse** for diskriminering og trakassering uansett kjønn, etnisk bakgrunn, livssyn, seksuell orientering og funksjonshemming i norsk idrett. Det er et viktig mål å **utvikle toleranse og forståelse og å skape erkjennelse** av menneskers likeverd for å unngå diskriminering, trakassering og hets.

Alle i idretten bør jobbe for å etablere **trygge miljøer og en trygg atmosfære** for både barn, unge og voksne.

Voksne må **respekt**ere utøvernes personlige rom og **aldri overskride** grensene for akseptabel oppførsel.

Med seksuell trakassering menes **uønsket seksuell oppmerksomhet som er plagsom for den oppmerksomheten rammer.**

Med seksuelle overgrep menes **å lure eller påtvinge et annet menneske seksualitet som det ikke ønsker, eller er utviklingsmessig i stand til å gi sitt samtykke til.**

Følgende retningslinjer gjelder i hele norsk idrett:

- Behandle alle med respekt, og avstå fra alle former for kommunikasjon, handling eller behandling som kan oppleves som krenkende.
- Unngå berøringer som kan oppleves som uønsket.
- Unngå alle former for verbal intimitet som kan oppleves som seksuelt ladet.
- Unngå uttrykk, vitser og meninger som omhandler utøveres kjønn eller seksuelle orientering på en negativ måte.
- Tilstrebe å ha begge kjønn representert i støtteapparatet.
- Unngå kontakt med utøvere i private rom uten at det er flere til stede eller det er avtalt med foresatte eller idrettsledelsen.
- Vise respekt for utøverens, trenerens og lederens privatliv.
- Unngå doble relasjoner. Dersom et gjensidig forhold etableres bør situasjonen tas opp og avklares åpent i miljøet.
- Ikke tilby noe form for motytelse i den hensikt å forlange eller forvente seksuelle tjenester i retur.
- Gripe inn og varsle dersom man opplever brudd på disse retningslinjene.
- Støtteapparatet (trenere, ledere, tillitsvalgte, funksjonærer, dommere, foreldre mfl.) har hovedansvar for at retningslinjene gjøres kjent og overholdes i

Alkohol

IDRETTENS HOLDNING TIL ALKOHOL

Vedtatt av Idrettstyret 16. mars 2004

1. Norges Idrettsforbund og Olympiske Komité skal fremstå som en organisasjon som arbeider mot bruk av alkohol i idrettslig sammenheng. (NIFs lov §11-2 g)
2. Barn og unge som deltar i aldersbestemte klasser (under 18 år) skal møte et trygt og alkoholfritt idrettsmiljø. Trenere, ledere og utøvere skal fremstå som gode forbilder for barn og unge og ikke nyte alkohol i samvær med utøvere i denne alder.
3. Medlemmene i organisasjonen skal informeres om de skadevirkninger alkohol har på prestasjonsevnen, sikkerheten og det sosiale miljø.
4. Tribunekulturen skal være trygg, familievennlig og alkoholfri. På tribunene skal det derfor ikke nytes alkohol i tilknytning til konkurranseaktiviteter. I lokaler tilknyttet idrettsanlegg gjelder de kommunale skjenkebestemmelser dersom lokalet leies ut til private. (NIFS lov §11-2 g)
5. Idretten skal ha en restriktiv holdning til samarbeidsavtaler med bedrifter som har en vesentlig del av sin virksomhet knyttet til salg av alkoholholdige drikke/ produkter. Alle organisasjonsledd pålegges å følge norsk alkohol-lov med forskrifter og retningslinjer. Arenareklame og utstysreklame utføres iht gjeldende lovverk. Særforbund og kretser informerer underliggende ledd, herunder klubber og lag. Norsk alkohollov gjelder for alle som deltar på idrettsarrangement i Norge. Det vil si at også internasjonale aktører må forholde seg til den norske lovgivningen når de deltar på idrettsarrangement i Norge.
6. Staal Jørpeland IL aksepterer ikke reklame/signaler om liberale holdninger til narkotika, i form av gjenstander, klær, smykke eller andre symboler som blir brukt i narkotikakulturen. Dette gjelder Staal Jørpeland IL sine områder, eller i forbindelse med aktiviteter i regi av klubben.

Forbudet mot reklame for alkoholholdig drikk finner vi i alkohollovens § 9-2. All reklame for alkoholholdig drikk er forbudt. Alkoholholdig drikk er definert som drikk med alkoholinnhold over 2,50 volumprosent alkohol. I utgangspunktet rammes ikke reklame for lettøl av forbudet. Det er imidlertid forbudt å reklamere for andre varer med samme varemerke eller kjennetegn som alkoholholdig drikk. Dette stiller særskilte krav til lettølreklame.

Bestemmelser for turneringsdeltagelse for lag i aldersbestemte klasser.

Planlegging av turneringsdeltagelse

Lagledelsen skal utarbeide forslag til hvilke turneringer laget skal delta i. Disse legges inn i årsplanen som skal presenteres i foreldremøte i god tid før sesongoppstarten. Det skal i denne forbindelsen lages et budsjett for turneringsdeltagelsen som presenteres for foreldregruppen. Her skal det synliggjøres hvordan kostnadene til deltakelse skal dekkes inn, slik at foreldregruppen er innforstått med egenandeler, dugnadsarbeid etc.

Økonomi

Følgende prinsipper gjelder for alle klubbens lag i klassene 6-19 år:

Klubben dekker påmeldingsavgift for laget ihht gruppenes egne retningslinjer.

- Kostnader til deltakelse utover påmeldingsavgiften skal finansieres av laget selv gjennom dugnadsarbeid, egenandeler etc. Det skal tilstrebes å holde kostnader for foreldre/foresatte på et fornuftig nivå
- Det er generelt ikke anledning til å benytte sponsorbidrag til turneringsdeltagelse for enkelt lag. Hvis slik finansiering vurderes, skal dette alltid forelegges klubbens administrasjon for avklaring før eventuelle sponsorer kontaktes og avtaler inngås (dette for å unngå ev. konflikter med eksisterende sponsoravtaler)

Staal Jørpeland IL bør prioritere lokale turneringer ved påmeldinger.

Påmelding og betaling

Lagledelsen skal så tidlig som mulig sørge for bindende påmelding fra deltakende spillere til turneringer. Klubbens administrasjon varsles om påmelding av lag, og påmeldingsavgiften betales av klubben.

Innsamling av egenandeler eller utførelse av dugnadsarbeid må tilpasses betaling av deltakeravgifter, reise, opphold etc. (Se økonomiplanen)

Fakturering fra arrangør av turneringen skal skje direkte til klubben og merket med påmeldte lag.

Regler for reiser

REISEINSTRUKS FOR STAAL JØRPELAND IL:

1. Formål

- 1.1 Å gjøre reise og opphold ved kamper, turneringer og treningsleirer til en trygg, god og minnerik opplevelse for aktive og ledere.
- 1.2 Skape trygghet for foresatte som overlater barn og unge i klubbens varetekt.
- 1.3 Gi trygghet for våre ledere om hva som forventes av dem.

2. Omfang og forutsetninger.

- 2.1 Disse regler gjelder for alle reiser i forbindelse med kamper, turneringer og treningsleirer med overnatting der aktive under myndighetsalder deltar.
- 2.2 Reiser som omfattes av disse regler er å betrakte som alkoholfri sone for aktive og ledere fra avreise til hjemkomst.
- 2.3 På alle reiser i regi av Staal Jørpeland IL, skal det utpekes en ansvarlig hovedleder som har overordnet myndighet fra avreise til hjemkomst.
- 2.4 Der hvor flere lag deltar skal hvert lag ha med seg min. 2 ledere inkl. trener / lagleder. Min. 1 av lederne skal være av samme kjønn som laget deltakere. Disse lederne har ansvar for sitt lag eller gruppe.

3. Hovedleder

- 3.1 Før avreise skal det avholdes informasjonsmøte for deltakerne og deres foresatte, eller på annen måte sørge for at tilstrekkelig informasjon blir gitt.

- 3.2 Sørger for at oppdatert deltakerliste med hjemme telefon nr. på alle deltakerne finnes på klubbkontoret ved avreise.
- 3.3 Sørger for at det avholdes orienteringsmøter for alle lederne før og under oppholdet, og sørge forat lederne er kjent med denne instruks.
- 3.4 Har overordnet ansvar for at reisen foregår etter de retningslinjer klubben har bestemt, og skal sammen med de øvrige leder bidra til trivsel for alle deltakerne.
- 3.5 Sørge for at det etter reisen blir levert regneskap med bilag for turen til gruppens økonomiansvarlig. Dette skal være signert av 2 personer.
- 3.6 Hovedleder rapporterer til overordnet leder, men i saker av følgende karakter skal her som ellers øyeblikkelig og direkte rapporteres til Leder av Hovedstyret eller Daglig leder.
 - Overgrepssaker.
 - Ulykke med personskader.
 - Dødsfall blant klubbens medlemmer.
 - Økonomisk utroskap.
 - Klare brudd på det klubben ønsker å stå for.
 - Andre saker som kan medføre spesielle mediaoppslag, eller oppmerksomhet fra det offentlige.

Aktuelle Telefon nr.

| | |
|--------------------|----------|
| Klubb kontoret: | 95164547 |
| Leder Hovedstyret: | 93081508 |
| Daglig leder: | 95164547 |

Klubbens grunnverdier kan også her være en god rettesnor

Ved uakseptabel oppførsel, eksempelvis alkoholmisbruk, vil spiller/leder bli sendt hjem på egen/foresatt regning.

Politiattest

Politiattest skal avkreves av personer som skal utføre oppgaver for idrettslaget som innebærer et tillits- eller ansvarsforhold overfor mindreårige eller mennesker med utviklingshemming.

Med mindreårige menes barn og unge under 18 år. Personer under 18 år skal også avkreves politiattest. Den nedre grense er 15 år.

Hva skal idrettslaget gjøre?

- Styret skal avkreve politiattest av alle ansatte og frivillige som skal utføre oppgaver for idrettslaget som innebærer et tillits- eller ansvarsforhold overfor mindreårige eller mennesker med utviklingshemming.

- Styret skal oppnevne en person som er ansvarlig for å håndtere ordningen med politiattest i idrettslaget. Det skal også oppnevnes en vararepresentant. Det skal og være en ansvarlig i hver gruppe.
- Styret må informere om ordningen på idrettslagets hjemmeside. Der skal også navn og kontaktinfo på personene som skal håndtere ordningen i idrettslaget, fremgå.
- Idrettslaget må fastsette hvilke oppgaver og hvilke personer som er omfattet av ordningen.
- Den styreoppnevnte skal informere de(n) aktuell(e) personen(e) om at de(n) må ha politiattest.
- Den aktive skal sende inn søknad om politiattest til politiet. Søknaden må undertegnes av søkeren og av den styreoppnevnte. Attesten sendes fra politiet til den enkelte søker.
- Alle som skal ha politiattest må fremvise attesten for den styreoppnevnte.
- Den styreoppnevnte skal lagre opplysninger om hvilke personer som er avkrevd politiattest, at attesten er fremvist og dato for fremvisningen. Selve attesten beholdes av søkeren.
- Idrettslaget skal ikke gi oppgaver som innebærer et tillits- eller ansvarsforhold overfor mindreårige eller mennesker med utviklingshemming til personer som ikke fremviser politiattest eller som har anmerkninger på attesten.
- Idrettslaget kan når som helst kontakte NIF for råd og veiledning i disse sakene på telefon 800 30 630 eller på e-post til politiattest@idrettsforbundet.no.

Fair Play

Disse regler gjelder i Staal Jørpeland IL:

For spillere

Som spiller har du et ansvar for at du oppfører deg i den rette Fair Play-ånd. Det er kanskje enkelt å si, men hva betyr det?

Fair Play betyr at du som spiller må:

- Ta godt vare på dine medspillere og inkluder nye lagkamerater
- Unngå stygt spill og filming
- Skape trygghet og god lagånd på banen

Fair Play-ånden skal vokse fram ved:

- Å trene og spille kamper med godt humør
- Å behandle motstanderne med respekt
- Å hjelpe skadet spiller uansett lag
- Å takke motstanderen etter kampen

- Å ikke kjeftte på andre spillere eller dommeren

For trenere og ledere

Som trener og leder har du ansvar for at spillet utøves i den rette Fair Play-ånd. Du skal sørge for at spillerne har god kjennskap til regler og retningslinjer, og at disse blir fulgt. Du kan invitere spillere og dommere til temamøter, der situasjoner tas opp til vurdering og bevisstgjøring.

Det er ditt ansvar som trener eller leder at spillerne forstår:

- Betydningen av dommerens situasjon og funksjon
- At dommerne må ta hurtige valg – og dermed umulig kan være feilfrie
- Betydningen av å ikke overreagere på dommeravgjørelser
- At det er dommerens avgjørelse som teller, og at det er bortkastet å pådra seg straff for kjeftbruk
- Betydningen av å følge regelverket - det tjener alle parter, og dermed også spillet

For foresatte og foreldre

Foresatte, foreldre og besteforeldre er en viktig ressurs for norsk drett. Det er fint om også dere bidrar til trivsel og fair play i alt idrettsmiljø!

Ta ansvaret og tenk over følgende:

- Din interesse og oppfølging betyr mye for barn og unge
- Likeverd, aksept og inkludering bør gjelde alle i fotballmiljøet
- Verdsett opplevelse, god oppførsel og lagånd høyt
- Respekter trenerens bruk av spillere – ikke kritiser hans/hennes avgjørelser
- Dommeren prøver også å gjøre sitt beste – ikke kritiser hans/hennes avgjørelser
- Resultatet må ikke bli for viktig - den enkelte spillers mestring har også stor betydning
- Gi oppmuntring til alle spillerne - ikke bare dine kjente
- Stimuler til deltakelse - uten noen form for press
- Ta gjerne initiativ til å bidra på foreldremøter for å avklare holdninger og ambisjoner

For publikum og supportere

Din interesse som publikummer og supporter er viktig for norsk idrett.

Har du tenkt over at du som publikummer er med på å bidra til hvilken stemning og atmosfære kampen skal ha. Uansett om det gjelder kamper i toppfotballen eller breddefotballen spiller publikum og supporterne en viktig rolle i forhold til stemningen.

Tenk over følgende:

- Verdsett opplevelse, god oppførsel og lagånd høyt
- Det viktigste er tross alt å støtte laget sitt, uansett resultat
- Respekter trenerens bruk av spillere – ikke kritiser hans/hennes avgjørelser
- Dommerne gjør sitt beste
- Dommerne må ta mange og hurtige valg – og dommerne kan dermed umulig være feilfri
- Respekter dommernes valg - ikke kritiser hans/hennes avgjørelser
- Ikke overreager på dommeravgjørelser

Dugnad

Et idrettslag er avhengig av at medlemmene stiller opp på dugnad.

Se vedlagt årshjul over faste dugnader til inntekter for idrettslaget.

Staal Jørpeland IL kan ikke gi medlemmene anledning til å kjøpe seg fri fra dugnad.

Staal Jørpeland IL kan bruke dugnad til å gi medlemmer anledning til å jobbe inn utgifter til treningsleirer, turneringer og andre reiser.

Dersom en avdeling eller lag har egen dugnad, skal det betales inn 10% til idrettslagets felleskasse. I tillegg skal alle slike dugnader meldes inn til daglig leder på forhånd og godkjennes.

DUGNADSVETT - NOEN ENKLE KJØREREGLER:

1. Dugnad skal i utgangspunktet være frivillig. Idrettslagene kan selvsagt henstille medlemmer og foreldre om å stille opp på dugnad, men deltagelse må baseres på frivillighetsprinsippet og ikke innføres som "tvangsordninger".
2. Et idrettslag kan heller ikke på pålegge foreldre som ikke er medlemmer å stille på dugnader og gi dem bøter for uteblivelse fra dugnader.
3. Årsmøtet i klubben kan i særlige tilfeller pålegge medlemmer å stille på dugnad der dette er en forutsetning for at aktiviteten skal kunne gjennomføres og der alternativet er at aktiviteten må legges ned. I så fall vil pålegget måtte gjelde medlemmene.

Fotballforsikring og lisenser

Alle aktive er forsikret gjennom klubbens medlemskap i Norges Idrettsforbund ut kalenderåret du fyller 12 år.

- For spillere fra 13 år til A-lag /Old Boys så har klubben lagforsikring.
- For spillere fra 13 år til junior ligger dette i påmeldingsavgiften til seriespill.
- Det er en egen lagavgift for A-lag og Old Boys lag.
- Det er også mulighet for individuell utvidet forsikring, spilleren bekoster dette selv.

Info om NFFs fotballforsikring, NFFs servicetelefon, og Idrettens Skadetelefon finnes på denne linken til NFF: <http://www.fotball.no/nff/fotballforsikring/>

Kontakt telefon nr: Idrettens skadetelefon 02033.

Håndballforsikring

- Aktive t.o.m 12 år er forsikret gjennom klubbens medlemskap i Norges idrettsforbund.
- Eldre spillere må betale lisens for å spille håndball. I denne lisensen ligger forsikringen dvs. fra og med det kalenderåret du fyller 13 år.

Skikk og bruk for e-post

1. Vurder hvem du setter som hovedmottaker. Hovedmottakeren(e) skal svare på innholdet hvis det ikke er ren informasjon. Medlemmer plikter å motta informasjon på epost fra ledelsen. Slik epost skal sendes ut med adressene i blindkopifeltet.
2. Vurder hvem du informerer i " KOPI " - feltet. Styresaker skal bare til det styret som behandler saken til beslutning er tatt eller til styreleder gir tillatelse til annet. Kopifeltet er en mulighet til å informere mottakere uten krav om aksjon. Ha respekt for andres tid.
3. Vær kritisk ved bruk av e-post for sending av meldinger til mange. Ved massedistribusjon av informasjon bør link til hjemmesiden brukes.
4. Bruk feltet "emne/tittel" til å gi meldingen en kort, men informativ overskrift. På denne måten kan mottakeren prioritere riktig. Du bør ikke blande flere tema i samme e-postmelding.
5. Presenter den viktigste informasjonen først i e-postmeldingen. Vær kort og konsis. Forestill deg hvordan mottakeren vil oppfatte innholdet.
6. Tenk på hvordan teksten i e-postmeldingen vil virke for mottakeren. Unngå unødig bruk av store bokstaver, utropstegn og spørsmålstegn. Dette kan oppfattes som SKRIKING. DIN HENSIKT med dette kan feiltolkes av leseren!

«Vi skaper Idrettsglede og begeistring.»

7. Det er viktig at du bruker enkelt språk, korte avsnitt, og blanke linjer mellom avsnitt ("enter/linjeskift"). På denne måten blir din mening oversiktlig og lett å forstå for mottakeren.
8. Vær forsiktig med bruk av farger og andre formateringer. Ved slike behov er vedlegg til e-post velegnet.
9. Vær spesielt varsom med å sende e-post hvis du er opprørt eller irritert. E-postmeldinger er "evige" og bør tåle dagens lys uansett sammenheng. Tenk deg om.
10. Gjør det til en vane alltid å lese gjennom hele innholdet. Sjekk spesielt adressatene, og at alle vedlegg som det refereres til, er med før du sender.
11. Besvar e-post når du er i tvil så raskt du kan. Fremfor alt – svar!

Nettverksregler for barn og ungdom

1. Beskytt navnet ditt og personlige opplysninger om deg selv. Vær forsiktig med hvilke opplysninger du gir om deg selv til fremmede på nettet. Du kan aldri vite hvem de er.
2. Skriv aldri noe som kan oppleves som krenkende av andre på nett. Les på nytt og tenk før du sender eller publiserer. Husk at du alltid er i et offentlig rom når du er på nett.
3. Videresend aldri meldinger eller publikasjoner med krenkende innhold.
4. Svar aldri på meldinger du føler deg krenket av.
5. Behold meldinger du føler deg krenket av. De er nyttige bevis. Ta en Printscreen dersom det er et bilde eller en nettside.
6. Legg aldri ut bilder av andre uten tillatelse.
7. Legg aldri ut bilder av deg selv som ikke kan henge på veggen i stua.
8. Blokkør alltid en avsender som krenker deg. Ha en lav terskel.
9. Rapportør krenkende atferd på nettet. Snakk med foreldre, lærere eller andre voksne. Er det svært grovt må du varsle kripes: www.tips.kripes.no
10. Få hjelp til å slette krenkende opplysninger om deg: www.slettmeg.no

Utmerkelser, statuetter, hederstegn og æresbevisninger

Æresmedlemskap

Et medlem som har nedlagt et enestående arbeid for klubben kan utnevnes til æresmedlem. Dette er klubbens høyeste hedersbevisning, og utnevning skal derfor skje etter meget nøye vurdering. En slik utnevning krever 2/3 flertall i Hovedstyret. Forslag på kandidater kan komme fra medlemmer, avdelinger eller hovedstyret.

Personen får tildelt:

1. Diplom
2. Bilde: Max. verdi kr. 4 000. (Indeksreguleres)
3. Bilde henges på veggen av nytt æresmedlem.

25 år eller lenger:

Vurderes som æresmedlem eller annen oppmerksomhet.

Dette gjelder for medlemmer i Staal Jørpeland IL

ARRANGEMENT Staal IL 2019

| | |
|------------------|---|
| 2-3 februar | Fotballskole i Ryfylkehallen |
| 25-26 februar | Håndballskole i Strandahallen |
| 14. mars | Årsmøtet |
| 06. april | Jubileumskamp damer, håndball: Staal-Sola |
| April | Sesongavslutning Håndballgruppa |
| 15-16. juni | Strandadagene m/markering av 100 års jubileumet |
| Juni | Sør Cup |
| Juli | Dana Cup |
| August | Dyreparken Cup |
| August | Lyngdal Cup |
| August | Fotballskole på idrettsanlegget, Jørpeland |
| 27-28. september | Ryfylkemessa |
| 05. oktober | Ryfastløpet |
| 19. oktober | Jubileumsfest på Klippen |

ÅRSHJUL Staal Jørpeland IL 2019



For høy oppløsning, se vår hjemmeside: http://staal-il.no/?page_id=1450

Vedlegg

Oversikt over avdelingsstyrene 2018 – 19

Fotballstyret:

Leder: Børge Oanes
Nestleder:
Sekretær:
Sportsligleder:
Styremedlem:
Styremedlem:
Styremedlem:
Styremedlem:

Håndballstyret:

Leder: Henning Livastøl
Styremedlem:
Styremedlem:
Styremedlem:
Styremedlem:

Styremedlem:
Styremedlem:
Styremedlem:

Friidrett:

Leder: Anne Carr Jørpeland

Mini Staal:

Leder: Elin Aasheim Rossemyr
Styremedlem:
Styremedlem:
Styremedlem:
Styremedlem:

Bane & Anleggskomiteen:

Leder: daglig leder
Medlem: Oddvar Barka
Medlem: Jan Barka
Medlem: Svein Marthinussen
Medlem: Sturle Fjermestad
Medlem:
Medlem:

Hallkomite:

Medlem:
Medlem:

Kontrollkomite

Leder: Jens Kristian Rein
Medlem : Magnar Oanes

Valgkomite

Leder: Ole Kristian Risa
Medlem: Eirik Larsen
Medlem: Svein Arvid Larsen
Medlem: Bjørn Næss